



© Dpt06

ÉGLISE SAINT-LAMBERT CAUSSOLS

**MENTIONNÉE AU 12^E SIÈCLE,
DEVENANT L'ÉGLISE DU CASTRUM DE
CAUSSOLS AU 13^E SIÈCLE**

L'église Saint-Lambert est mentionnée pour la première fois en 1158 lorsque le pape en confirme la possession à l'évêque d'Antibes. Elle devient l'église du *castrum* (habitat fortifié) de Caussols lorsque celui-ci est fondé peu avant 1216.

L'édifice actuel est une reconstruction de l'église initiale au milieu ou dans la seconde moitié du 13^e siècle. Lors de cette édification, des pierres de l'église du 12^e siècle, dont certaines portent des traces d'une taille décorative en chevrons, sont réemployées.

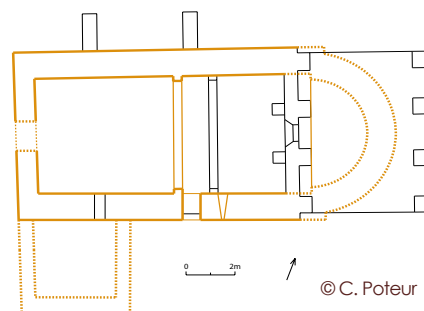
UNE RESTITUTION DE L'ÉGLISE DU 13^E SIÈCLE

La nef de l'édifice actuel est celle de l'église du 13^e siècle, mais le chœur, de plan semi-circulaire, a été démoli. Il se trouvait à l'est, à l'emplacement du porche. L'église était alors « orientée » comme la plupart des églises médiévales. Un espace bâti était accolé à l'angle sud-ouest de la nef. On suppose qu'il s'agit de la chapelle dédiée au Saint-Esprit citée comme étant en ruine à la fin du 14^e siècle. L'édifice comporte une nef en deux parties, appelées « travées », couverte d'une voûte en berceau brisé sur doubleau.

Deux portes, aujourd'hui condamnées, donnaient accès à l'église médiévale : l'une dans le mur ouest, l'autre encore bien visible dans le mur sud. Une baie d'éclairage est également conservée, à l'est de cette porte.

ARC DOUBLEAU

Le doubleau est un arc transversal qui a pour fonction de supporter la voûte. Il retombe souvent, comme ici, sur des pilastres. Ce sont les arcs doubleaux qui permettent de délimiter les travées de la nef.



© C. Poteur

DES TRANSFORMATIONS SUCCESSIVES À PARTIR DE LA FIN DU 15^E SIÈCLE

Au cours de la seconde moitié du 15^e siècle et après une période de déclin, le territoire de Caussols connaît un certain repeuplement. L'église, en mauvais état, est alors une première fois restaurée comme l'indique un écrit de 1486. La chapelle du Saint-Esprit est supprimée et les murs de la nef sont reparablementés. On estime que c'est lors de cette restauration que l'abside médiévale a été abandonnée et l'autel principal déplacé à l'ouest.

Du 16^e au 18^e siècle, Saint Lambert n'est plus qu'une chapelle, l'église paroissiale étant celle de Cipières. Des travaux sont effectués au début du 19^e siècle : le porche est aménagé en 1817 et en 1831, une maison commune, avec un logement pour le garde-champêtre, est construite contre l'édifice, à l'ouest. Ce n'est qu'en 1847 que Saint-Lambert retrouve un statut paroissial.

Cherche et trouve !

Recherche les pierres portant les décors de chevrons.

Ces pierres sont en calcaire tendre, faciles à tailler. L'outil qui a été utilisé est une sorte de hache.



© C. Poteur

LES COUVERMENTS DE L'ANCIENNE PORTE ET DE LA BAIE D'ÉCLAIRAGE

La porte dans le mur sud est couverte d'un arc plein cintre (demi-cercle), formé de plusieurs pierres (claveaux). La baie d'éclairage est couverte d'un linteau droit monolithe (formé d'une seule pierre) dans lequel on a taillé un petit arc plein cintre.



© C. Poteur

ÉGLISE SAINT-LAMBERT CAUSSOLS



MENTIONNÉE AU 12E SIÈCLE, DEVENANT L'ÉGLISE DU CASTRUM DE CAUSSOLS AU 13E SIÈCLE

L'église Saint-Lambert a été construite avant 1158. Un peu avant 1216, le castrum (habitat fortifié) de Caussols est fondé. L'église Saint-Lambert devient alors l'église de Caussols.



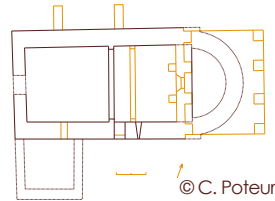
Lors de ces travaux, des pierres de l'église initiale sont réemployées. Certaines pierres d'origine portent des traces de taille de décoration en forme de chevron. L'édifice actuel est une reconstruction réalisée entre 1250 et 1300 de l'église initiale.



VERSION FACILE À LIRE ET À COMPRENDRE (FALC)

UNE RESTITUTION DE L'ÉGLISE DU 13E SIÈCLE

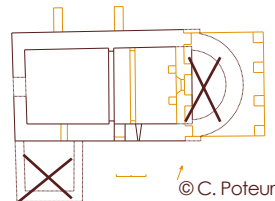
- Avant 1158.



Elle comporte deux parties, appelées « travées », couverte d'une voûte en berceau brisé sur doubleau.

- Travaux de modification en 1486.

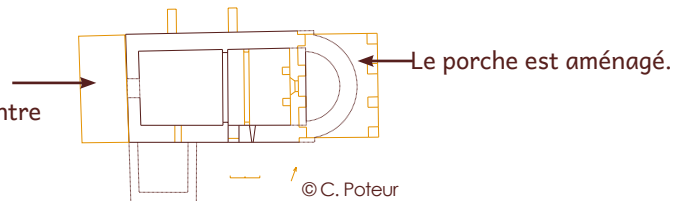
Un espace bâti était accolé à l'angle sud-ouest de la nef. On suppose qu'il s'agit de la chapelle dédiée au Saint-Esprit et qu'elle a été détruite lors des travaux de 1486.



L'abside médiévale est alors abandonnée et l'autel principal déplacé à l'ouest.

- Travaux en 1817 et 1831.

Une maison commune, avec un logement pour le garde-champêtre, est construite contre l'édifice, à l'ouest.



Le porche est aménagé.

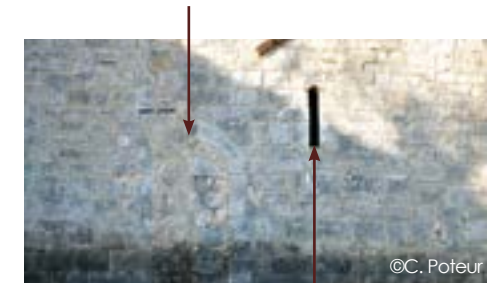


L'ARC DOUBLEAU

Le doubleau est un arc transversal qui supporte la voûte. Il retombe souvent, comme ici, sur des pilastres. Ce sont les arcs doubleaux qui permettent de délimiter les travées de la nef.

LES BAIES MÉDIÉVALES

Deux portes, aujourd'hui condamnées, donnaient accès à l'église médiévale : l'une dans le mur ouest et l'autre, encore bien visible, dans le mur sud. Celle-ci est couverte d'un arc plein cintre (demi-cercle) formé de plusieurs pierres ou claveaux.



Une baie (fenêtre) d'éclairage est également conservée près de cette porte. Elle est couverte d'un linteau droit monolithe (formé d'une seule pierre) dans lequel on a taillé un petit arc plein cintre.



Plus de détails sur cet édifice et ceux de l'itinéraire du patrimoine roman des Préalpes d'Azur, scannez ce Qr code :

Faites-nous part de vos observations sur l'accessibilité et sur ce FALC. (contact@pnr-prealpesdazur.fr) Nous actualiserons l'information en ligne !



Création graphique : lum-n.fr