

RAPPORT D'ACTIVITES N° 2-

- DU 05/03/2022 AU 31/12/2024-

PROJET DE COOPERATION LEADER

« VERS UNE VALORISATION DES LAINES LOCALES »

RPAC : 190322CR 0930006

Mesure 19.3 : « Préparation et mise en œuvre d'activités de coopération des Groupes d'Actions Locales » - Programme de Développement Rural Provence Alpes Côte d'Azur.

Montant total du projet : 208 060,59 €

Structure porteuse du GAL : GAL Alpes et Préalpes d'Azur
Siret : 200 014 801 00035
Code GAL : 224

Date Début des dépenses éligibles : 05/03/2022



SOMMAIRE

Table des matières

I. Présentation du Projet.....	3
II. Les objectifs et actions.....	4
A. Mise en réseau, sensibilisation, communication	4
• Sensibilisation - Formation éleveurs/tondeurs /trieurs	4
• Les voyages d'études.....	5
• Mise en place d'une newsletter	6
• Présentation des conclusions de la coopération à l'occasion d'un évènement national	7
B. Production de connaissances, R&D et innovation	8
• Appui à l'émergence d'un accord de recherche.....	8
i) Essais de transformations	8
ii) Partenariats d'expérimentations	11
iii) Développement et confection de curons	14
• Construction d'un catalogue des caractéristiques des laines et Partage des données technico-économiques des essais de valorisation	14
• Développement fils pour tapis tuftés et développement rembourrage à partir d'écart de tri.....	14
• Intégration de laine mérinos du Gal Alpes et Préalpes d'Azur dans un circuit nouveau de production de fil peigné	14
C. Promotion de la laine locale	15
• Création d'outils de communication collectifs pour promouvoir les démarches de valorisation de la laine locale.....	15
• Participation à des évènementiels autour du pastoralisme et de la laine, permettant de mettre en avant les démarches de valorisation de la laine locale.....	15
1. Une journée randonnée en milieu pastoral/Démonstration de tonte et Atelier de tissage, dans le cadre des Rendez-vous du Parc	15
2. Fête de la Transhumance Saint Vallier Mai 2024	16
3. Publications Réseaux sociaux.....	17

Liste des annexes

Annexe 1 : CR Réunion MRE Manosque + Feuilles de présence
Annexe 2 : Les journées de rencontres de la filière laine dans les Préalpes d'Azur
Annexe 3 : 3 ^{ème} journée du Collectif Tricolor- Lourdes
Annexe 4 : Voyages d'études de la coopération
Annexe 5 : Bilan de Coopération du PNR des Pyrénées Ariégeoises
Annexe 6 : Bulletin d'informations Projet et Lettre de la Coopération
Annexe 7 : Rapports et livrables des essais du Campus Vert d'Azur Antibes
Annexe 8 : Rapports des essais du GRAB
Annexe 9 : Rapports des essais du CREAM
Annexe 10 : CR Organisation pour une rencontre nationale
Annexe 11 : Analyses microbiologiques granulés de laine
Annexe 12 : Rapports d'activités des partenaires Laine Rebelle et Chandam.
Annexe 13 : Feuille de route nationale sur la filière laine

I. Présentation du Projet

La conjoncture économique, post-Covid avec l'arrêt des exportations de la laine vers la Chine, a déstructuré et fragilisé la filière laine déjà compliquée dans les Préalpes d'Azur.

Après les travaux de valorisation de leur laine avec l'association APPAM (dissoute depuis), puis un projet LEADER de soutien à Laine Rebelle, un soutien préparatoire porté par le Parc naturel régional des Préalpes d'Azur a permis la structuration du projet de coopération « Vers une valorisation des laines locales ».

Le projet de coopération a ainsi pour but de favoriser la structuration et la valorisation des filières des laines locales en réfléchissant à des usages innovants et durables.

Optimiser la valorisation de toutes les laines suppose :

- ✓ De positionner la laine comme une ressource porteuse de développement et d'innovation
- ✓ De sensibiliser au tri sur les chantiers de tonte
- ✓ De préserver les complémentarités entre les approches artisanales ou industrielles à haute valeur ajoutée, et les débouchés de masse ; ces différentes filières ont des intérêts communs à travers les rares outils de transformation restant en France (lavage, filage, feutrage).

Après l'attribution du projet en comité de programmation le 14/06/2021, le projet débute en septembre 2022 avec l'arrivée de la 1^{ère} chargée de mission.

Suite au départ de Véronique Michel en mai 2023, une seconde chargée de mission, Lucie Bardouin, reprend les actions dès août 2023.

Lien de la page Web du projet : <https://www.parc-prealpesdazur.fr/projet/cooperation-pyrenees-arriegeoises-et-prealpes-dazur-pour-la-valorisation-des-laines-locales/>



The screenshot shows the website for the project. At the top, there is a navigation bar with 'DÉCOUVRIR', 'EN ACTION', 'LE PARC', and 'WPREALPESDAZUR2043'. Below the navigation bar, the main heading reads 'Coopération Pyrénées Ariégeoises et Préalpes d'Azur pour la valorisation des laines locales'. To the right of the heading is a 'Contacts' section listing Lucie Bardouin, Chargée de projet, with her email 'lbardouin@prn-prealpesdazur.fr' and phone number '06 19 63 57 99'. Below the heading is a large image of sheep in a mountainous landscape. To the right of the image is a 'Documents associés' section with a link to 'Bulletin Information Projet Coopération Valorisation Laines locales 2023 (3,68 Mo, pdf)'. Below that is a 'Liens associés' section with links to 'La filière Laine dans les autres Parc naturels régionaux', 'Les voyages d'études de la coopération', 'Laine Rebelle', and 'Chandam.'.

1- Page Web - Site PNR Préalpes d'Azur -Déc. 2023

II. Les objectifs et actions

Le projet se structure en 3 axes :

- Mise en réseau, sensibilisation, communication
- Recherche et Développement/Composantes actions des partenaires
- Promotion de la laine locale.

Voici les activités réalisées :

A. Mise en réseau, sensibilisation, communication



Sensibilisation - Formation éleveurs/tondeurs /trieurs

Les sessions de formation au tri n'ont pu se tenir, d'abord par manque d'inscrits pour la première session de formation, puis par le manque de disponibilité par la suite des éleveurs et des tondeurs.

Cependant, cette action a pu être comblée par l'organisation de plusieurs réunions/journées entre acteurs, permettant la mise en réseau des éleveurs, transformateurs, négociants...

Ces rencontres sont d'autant plus importantes, car elles permettent de rassembler l'ensemble des acteurs de la filière sur un territoire. On se rend souvent compte du manque de connaissances entre chaque métier, cette mise en réseau engendre ainsi une meilleure prise en compte des contraintes et leviers de chacun, générant l'amélioration de la communication. Par exemple, la réunion du 11 Juin 2024 à Manosque a fait rencontrer des éleveurs (membres de divers collectifs d'éleveurs ou indépendants) avec les principaux négociants/transformatrices de laine (Mickaël Dalgrande, Segar Masurel, Nalin Laines) et d'autres entrepreneurs/associations en lien avec la filière (Organisme de sélection ovine, maison de la transhumance, Filature du Valgaudemard, Atelier Laines d'Europe...).

1) Réunion régionale sur la filière laine – Maison Régionale de l'Elevage Manosque

CF ANNEXE 1

2) Les journées de rencontres de la filière laine dans les Préalpes d'Azur





CF ANNEXE 2

3) 3^{ème} journée du Collectif Tricolor- Lourdes

CF ANNEXE 3

Les voyages d'études

Plusieurs voyages d'études ont été organisés pour favoriser les échanges d'expériences entre les acteurs de différents territoires. Ces déplacements ont permis de créer des moments de réflexion collective, afin de mieux comprendre les particularités locales, les problématiques rencontrées et les opportunités de collaboration. Ces voyages ont joué un rôle essentiel dans le renforcement des liens au sein de la filière laine, en facilitant la création de connexions entre les différents territoires. Ils ont également offert l'opportunité de découvrir les actions mises en place, les recherches menées sur la laine, et de saisir les dynamiques et les obstacles propres à chaque région.

-  **Voyage d'étude en Lorraine** : Visite de la SCIC Mos-Laine et des bâtiments isolés en laine.
-  **Voyage d'étude en Pays de Saugues** : Visites du site Lavage du Gévaudan, du Pôle Laine et échanges avec les délégations des différents territoires présents.
-  **Voyage d'étude dans les Pyrénées Ariégeoises** : au moment de la fin de la coopération du PNR des Pyrénées Ariégeoises, Visites de la SCOP Laines Paysannes et de la Filature de Niaux, Journée de Rencontres autour de la filière Laine organisé par l'Agence des Pyrénées.
-  **Journées de rencontres autour de la laine dans les Préalpes d'Azur** : Visites des essais de paillage en feutre, réunions d'échanges tonte et tri de la laine, clôture de la coopération et perspectives régionales.

→ **CF ANNEXES 2 et 4** : *Journées de rencontres dans les Préalpes d'Azur, Les voyages d'études et sur la page web*

→ **CF ANNEXE 5** : *Bilan de Coopération du Parc Naturel Régional des Pyrénées Ariégeoises*

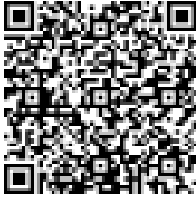
<https://www.parc-prealpesdazur.fr/ressource-documentaire/les-voyages-detudes-de-la-cooperation-pour-la-valorisation-des-laines-locales/>



2- Page Web PNR Préalpes - CR des Voyages d'études- Déc. 2023

Mise en place d'une newsletter

Un [bulletin d'informations](#) du projet a été réalisé en octobre 2023 et diffusé par courrier postal et mail aux éleveurs ovin du département (Liste du PNR), à des structures telles que la Chambre d'Agriculture, la Maison Régionale de l'Elevage, les syndicats agricoles (FDSEA, Confédération Paysanne), ATELIER Laines d'Europe et autres acteurs.



→ *En annexe 6 et accessible via la page web*

Une lettre de Coopération a été rédigée avec les partenaires de la coopération (**CF ANNEXE 6**), et a été diffusée lors de réunions, manifestations diverses, journées de rencontre et en libre accès sur la page web du Parc naturel régional des Préalpes d'Azur.



3- Couverture Lettre de Coopération parue 2024

 Présentation des conclusions de la coopération à l'occasion d'un évènement national

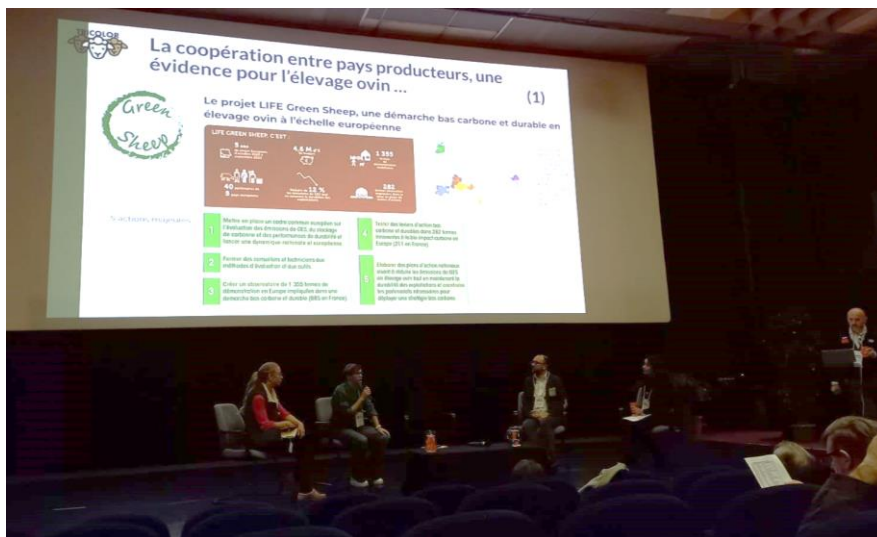
Des réunions ont eu lieu avec différents PNR (PNR Caps et marais d'Opale, Pyrénées Ariégeoises, Luberon) afin de discuter de l'opportunité d'organiser une rencontre nationale, de son contenu et de sa forme.

Cependant, n'ayant pas eu de retours de la part des différents participants, cette rencontre n'a pu s'organiser. Les conclusions de la coopération ont pu toutefois être présentées lors de la clôture de la coopération pendant les journées autour de la laine, en août 2024 dans les Préalpes d'Azur.

D'autre part, le collectif Tricolor réalise déjà une action de mise en réseau au niveau national, et auxquelles les PNR des Préalpes d'Azur et des Pyrénées Ariégeoises ont pu participer.

CF ANNEXE 3 : 3eme journée Tricolor.

➔ **CF ANNEXE 10 : Opportunité pour une rencontre nationale sur la laine**



3^{ème} Journée TRICOLOR-Lourdes-14/11/2024

B. Production de connaissances, R&D et innovation

Appui à l'émergence d'un accord de recherche

Les délais entre la conception/dépôt du projet et la date d'éligibilité des dépenses ont modifié la nature des expérimentations nécessaires et possibles. La Recherche et Développement sur la méthanisation a été abandonnée, au vu des essais peu fructueux réalisés sur d'autres territoires, démontrant le caractère peu méthanisable de la laine.

Nos expérimentations se sont concentrées ainsi sur la transformation de paillage en feutre aiguilleté et granulés de laine.

i) Essais de transformations

- Granulés de laine :

Une transformation de **200 kg de laine brute** en granulés, par le prestataire ExpertPellet a été réalisée en novembre 2023. Une quantité de plus 100 kg de granulés a pu être obtenue. Ils ont été testés en laboratoire pour déterminer la présence de pathogènes, puis seront testés avec les partenaires d'expérimentations, si les recommandations du rapport de l'ANSES fin 2025 le permettent.

Les granulés peuvent être utilisés en tant qu'amendements agricoles.

<p>22/11/2023</p> <p>Curons de laine avant enlèvement</p> <p>Preuve enlèvement</p>	 
<p>22/11/2023</p> <p>Palette de granulés à la réception</p> <p>Granulés</p> <p>Reçu</p>	  

La réglementation sanitaire en vigueur ne permet pas d'utiliser de la laine en suint directement. L'hygiénisation obligatoire doit répondre à des critères précis en termes de procédé (Temps/Température) et sur l'absence de bactéries en post-hygiénisation, régies par la réglementation européenne 1069/2009.

Des analyses microbiologiques ont ainsi été effectuées par deux laboratoires différents sur des échantillons du lot de granulés de laine fabriqués. Les résultats ne remplissant pas le cadre réglementaire, nous n'avons pu tester les granulés en fertilisation agricole (**CF ANNEXE 11 – Analyses microbiologiques granulés de laine**).

Grâce à la mise en œuvre de la feuille de route nationale sur la filière laine (Cf. site Tricolor et **Annexe 13**), de nombreux sujets sont en cours de réflexions et d'études.

Un groupe de travail de l'ANSES (Agence Nationale de Sécurité Sanitaire de l'Alimentation, de l'Environnement et du Travail) concernant la laine en suint a été mis en place pour étudier les risques sanitaires potentiels associés à l'utilisation de la laine brute, notamment en compostage.

Leur rapport devrait être rendu à l'automne 2025, et sera déterminant pour la piste de développement des granulés de laine pour la fertilisation en agriculture.

La Fédération Nationale Ovine (FNO) est quant à elle missionnée pour une étude sur la faisabilité/mise en place du cadre pour le compostage à la ferme :



Un groupe de travail « Fertilisant Laine » a également été créé à l'initiative de la CCI de Bayonne, pour mener une réflexion commune sur l'utilisation et le développement des granulés de laine en France. Une première réunion en visioconférence a eu lieu le 7 juin 2024 : Présentation des participants, présentation de FERTILAINE et de son développement, actualités de la filière.

Participants : Pierre-Michel ETCHEVERRY (RésoLAINE / CCI BPB), Delphine RAUSCENT (VERT LAINE) Alex ROTUREAU (LAINE D'ELEVEURS), Vincent FABRY (FERTILAINE), Pierre-Marin FABRY (FERTILAINE), Lucie BARDOUIN (PNR Préalpes d'Azur).

- Essai de transformation en paillage de feutre aiguilleté

Le feutre aiguilleté pour une utilisation agricole/horticole ou en aménagements paysager est une piste de débouché qui a semblé intéressante, en concertation avec les éleveurs.

Une transformation de 2,9 Tonnes de laine en suint a ainsi été lancée en 2024.

Dans un premier temps, la collecte de laine avec la Coopérative lainière du 06 a permis de charger les 2,9 Tonnes de laine, 5 éleveurs ont fourni gratuitement leur production annuelle pour cet essai.

Le lot a été transporté à Saugues (Département de la Haute Loire -43), pour être trié par les Ateliers de la Bruyère, puis lavé aux Lavages de Laine du Gévaudan (cf Voyage d'étude de Saugues annexe 4), dernière unité de lavage en France.

La laine triée et lavée a été ensuite transportée pour sa transformation en feutre aiguilleté à la Filature Colbert à Camarès (Aveyron).



Chargement des 2,9 T de laine en suint- 04/04/24



Transformation/ Aiguilletage à la Filature Colbert – Avril 2024



Réception des 42 rouleaux de paillage de feutre aiguilleté- Début Mai 2024

ii) Partenariats d'expérimentations

À la suite de la transformation en feutre aiguilleté, le paillage devait être testé en situation. Trois partenariats ont ainsi été développés avec le Campus Vert d'Antibes, le Groupe de Recherche en Agriculture Biologique et avec le Centre de Recherche des Alpes Maritimes (Chambre d'Agriculture du 06). Ces partenariats ont eu pour objectifs de déterminer les caractéristiques principales du paillage, de le comparer avec les paillages les plus utilisés par les professionnels et d'étudier ses avantages et limites.

- Le Campus vert d'Azur Antibes (Lycée Agricole Antibes)

Le Campus Vert d'Azur Antibes est un établissement public local d'enseignement et de formation professionnelle agricole (EPLEFPA). Il comprend un CFPPA (Centre de Formation Professionnelle et de Promotion Agricole), un LEGTA (Lycée d'Enseignement Général et Technologique Agricole) et une exploitation agricole en maraîchage. L'établissement contribue aux activités de développement, d'expérimentation et d'innovations agricoles.

Il a expérimenté le paillage de feutre aiguilleté en plein champs sur du maraîchage (cultures de salades). Sylvie Soave, professeur d'agronomie, a mené à bien ces essais avec ses classes de 1ère et Terminale STAV.



4- Rencontre avec Sylvie Soave et Nicolas Bourgeois du Campus vert Azur d'Antibes - 17/10/2023



Figure 5- Essai du paillage en laine en cultures de salades (Avril 2024)

La méthodologie, les résultats et les articles sont en **ANNEXE 7**



- Le GRAB : Groupement de Recherche en Agriculture Biologique

Le centre d'expérimentation situé à Avignon, a expérimenté le paillage de feutre en maraichage sous-abris et plein-champs, sur des cultures de tomates et de melons.

Ces essais ont eu pour objectifs de comparer le paillage laine avec un paillage biodégradable utilisé en maraichage, de déterminer les avantages du paillage laine en terme : d'humidité du sol et rétention d'eau, capacité à limiter les adventices, étudier la dégradabilité du paillage selon les épaisseurs fournies, mais également de tester les 2 densités de paillage (500 gr/m² et 1000 gr/m²).

Conclusion des essais :

Les feutres de laine maintiennent une humidité du sol assez proche de celle d'un paillage biodégradable, mais leur épaisseur limite le réchauffement du sol, sous serre comme en plein champ, ce qui induit une croissance plus lente en début de culture dans les 2 essais, un calibre inférieur et une entrée en récolte plus tardive des melons.

Leur bonne solidité permet d'éviter une dégradation prématurée, ce qui a totalement limité le développement des plantes adventices ; on observe toutefois des zones liégeuses sur certains fruits au contact du feutre. La référence 500 étant suffisamment épaisse, la référence 1000 ne présente donc pas d'intérêt.



Essai Paillage laine sous-abris (Tomates)



Essai Paillage laine plein-champs (Melons)

CF ANNEXE 8 - Rapport des essais du GRAB

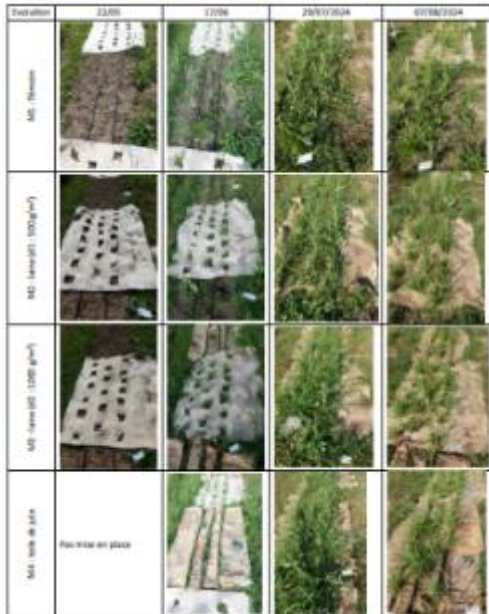
- Le CREAM : Centre de Recherche et d'Expérimentation de la Chambre d'Agriculture des Alpes Maritimes



Les tests sont réalisés en horticulture sur une culture de tubéreuses, plantes à parfum.

Ces expérimentations ont démarré au printemps 2024.

Conclusion



Il s'agissait dans cet essai d'évaluer le comportement de 2 paillages en feutre de laine de mouton avec 2 grammages différents (500 g/m² et 1000 g/m²) en comparaison avec un paillage en toile de jute et un témoin non paillé. L'essai mené sur une culture de tubéreuse destinée à la plante à parfum a duré plus de 4 mois.

Même si la découpe du paillage laine de mouton est aisée, la création des trous est laborieuse et plus difficile pour le paillage épais M3 (1000g/m²). Dans le cas d'une culture de tubéreuses sur des surfaces plus grandes, il serait plus simple de découper des bandes comme pour la disposition des toiles de jutes, mais cela impliquerait peut-être un travail de désherbage plus important. Les deux modalités avec la laine de mouton sont les plus efficaces contre les adventices en comparaison au témoin et à la modalité toile de jute. Même si la toile de jute est plus rapide à désherber que la modalité M3 (1000 g/m²). C'est la modalité M2, laine de mouton à 500 g/m² qui apparaît la plus efficace contre les adventices à tous les niveaux : pourcentage de couverture, diversité des espèces et temps de désherbage.

En ce qui concerne les récoltes, les rendements en fleurs sont meilleurs sur les plants de tubéreuses du témoin que sur ceux des trois autres modalités avec paillages. La modalité laine de mouton avec l'épaisseur 500 g/m² enregistre cependant des rendements corrects.

En conclusion, les paillages en laine de mouton se sont bien comportés et n'étaient pas dégradés au terme de l'essai. La laine de mouton avec le grammage 500 g/m² est particulièrement efficace contre les adventices et permet d'obtenir un rendement correct en fleurs de tubéreuse.

CF ANNEXE 9 -Rapport des essais du CREAM

- Suite et perspectives – Promotion et prospections commerciales

Les conclusions des divers partenaires et des essais chez les maraichers montrent les bénéfices du paillage laine, notamment en termes de rétention d'eau, de qualité de sol et de limitation des adventices.

Cependant, les coûts de production se sont révélés un facteur limitant à une projection commerciale pour un public agricole. Le paillage en feutre de laine ne peut pas encore concurrencer les paillages biodégradables communs sur le marché. Un autre argumentaire est ainsi à développer pour que les avantages d'un feutre de laine surpassent la question du prix (économie circulaire, économie en arrosage, bienfaits agronomiques pour le sol...).

Les utilisations d'un tel paillage dans le domaine paysager restent le plus envisageable, avec un fort potentiel commercial dans notre région. C'est également en ce sens que le Parc naturel régional des Préalpes d'Azur poursuit ses actions, après le projet LEADER, pour continuer les prospections de débouchés pour la filière laine sur son territoire.

Les axes du projet LEADER ont également mis en évidence l'importance du maintien de structures collectives agricoles, telles que la Coopérative Lainière des Alpes -Maritimes. D'autres initiatives d'éleveurs pour la transformation et la commercialisation de leurs produits en laine pourront être accompagnées par le PNR.

iii) Développement et confection de curons

L'approvisionnement de curons (Sacs, bigbags servant au stockage de laine) est devenu difficile, en raison de l'absence de collecte de laine.

Les curons ne peuvent être en matières synthétiques qui altèrent la laine durant le stockage et laissent la présence de fibres synthétiques à la transformation.

Les curons ont donc été réalisés avec des sacs de jute recyclés de l'entreprise de café Malongo et des sacs destinés aux écarts de tonte. Ainsi, 54 Curons ont pu être confectionnés par l'entreprise sociale Résines Esterel Azur et distribués aux éleveurs de la coopérative lainière du 06.



6- Curons livrés - Août 2023



Construction d'un catalogue des caractéristiques des laines et de partage des données technico-économiques des essais de valorisation

Après études et réflexions sur la caractérisation des laines, la construction d'un catalogue des laines a paru prématuré. L'aval de la filière (transformation et commercialisation) reste encore fragile, compte tenu du contexte économique de la filière laine. La structuration de la filière régionale doit se consolider avant de proposer un catalogue des laines locales. Cependant les données technico-économiques des essais (feutre aiguilleté, granulés de laine) sont libres de consultation.

Développement fils pour tapis tuftés et développement rembourrage à partir d'écarts de tri

Avec un problème de trésorerie tout au long du projet, Laine Rebelle n'a pu réaliser les actions du projet. Plusieurs réunions et plans d'actions ont été effectués dans le but de trouver des solutions. Laine Rebelle a notamment reçu le soutien du Club des Entrepreneurs du Pays de Grasse pour lancer sa campagne de mécénat et pallier le manque de préfinancements. Cependant, à la suite de nombreuses relances, les actions n'ont pas pu être réalisées.

Intégration de laine mérinos du Gal Alpes et Préalpes d'Azur dans un circuit nouveau de production de fil peigné

CF Rapport d'activités de Chandam.

En annexe 12

C. Promotion de la laine locale

🧠 Création d'outils de communication collectifs pour promouvoir les démarches de valorisation de la laine locale

Les voyages d'études et la coopération n'ont pas confirmé l'intérêt d'un travail supra territorial pour la promotion des initiatives. Le collectif a fait remonter dans le cadre des échanges ouverts en 2023 par Tricolor et France Agrimer la nécessité de promouvoir les vertus de la laine en général.

🧠 Participation à des évènements autour du pastoralisme et de la laine, permettant de mettre en avant les démarches de valorisation de la laine locale

1. Une journée randonnée en milieu pastoral/Démonstration de tonte et atelier de tissage, dans le cadre des Rendez-vous du Parc



Affiche « Rendez-vous du Parc » du 18 mai 2024

Intervenants : Nicolas Prin (animateur nature), Valentine Guérin (ex-élèveuse, transformation de laine), Serge Maurel (Eleveur et tondeur), Nathalie (NiceWool, ateliers de tissage)

Une quinzaine de personnes se sont réunies pour découvrir les particularités du pastoralisme dans la région des Préalpes d'Azur et explorer les diverses utilisations

Le matin, Nicolas Prin, animateur nature, a accompagné le groupe sur une balade à travers le paysage pastoral de Coursegoules, en expliquant les spécificités du pastoralisme.

L'après midi, Serge et Catherine, du GAEC du Cheiron, ont accueilli le groupe pour une démonstration de tonte. Valentine Guérin, de l'association « On vous dit Patou » et ancienne éleveuse/bergère a démontré les différentes manipulations et l'importance du tri de la laine pour ses futures valorisations. En expliquant les étapes de transformation, les différents états de la laine ont été présentés ainsi que les produits finis possibles (fils, feutre, produits tissés...). Elle a pu développer également le contexte économique de la filière laine, du travail des éleveurs et les raisons du délaissement de la ressource laine.

Nathalie et Lyndie de « [NiceWool](#) » ont proposé un atelier de tissage permettant aux petits et grands de manipuler les fils de laine.



Démonstration de tonte, Tri de la laine et Atelier Tissage

2. Fête de la Transhumance Saint Vallier Mai 2024

Lors de la fête de la transhumance à St Vallier de Thieu, le PNR a pu présenter sur son stand, le projet LEADER Valorisation des laines locales, mais également les diverses utilisations de la laine et ses modes de transformation.



Fête de la Transhumance – St Vallier de Thieu - 02/06/24

3. Publications sur les réseaux sociaux

Parc naturel régional des Préalpes d'Azur
18 avril 2024 · 🌐

[Valorisation des laines locales]

👉 Dans le cadre du projet de coopération LEADER « Valorisation des laines locales », un lot de près de 3 tonnes de laine provenant des éleveurs de la Coopérative Lainière des Alpes Maritimes est parti de Coursegoules, pour sa première étape de transformation.

👉 Après le tri de la laine par **Les ateliers de la bruyère** à Saugues, le lavage s'effectuera par **Les Lavages de laines du Gerwalden**, pour ensuite être transformé en pelage de feutre à... [En voir plus](#)




👍👍👍 Khoud Mustapha, Valentine Guerin et 69 autres personnes · 7 commentaires · 49 partages

Parc naturel régional des Préalpes d'Azur
14 septembre 2024 · 🌐

[Coopération LEADER Valorisation des laines locales]

👉 Deux journées de rencontres et d'échanges autour de la filière laine étaient organisées les 27 et 28 Août, dans le cadre du projet de coopération LEADER pour la valorisation des laines locales.

👉 🗺️👤 Différents acteurs de la filière se sont réunis à Coursegoules pour discuter des activités de la **Coopérative Lainière du 06** et de ses projets futurs. En présence de Marie-Thérèse Chaupin d'**Atelier laines d'Europe** et... [En voir plus](#)




👍👍👍 13 · 4 commentaires · 4 partages




Parc naturel régional des Préalpes d'Azur
★ Favoris · 11 février, 19:00 · 🌐

La filière laine, on l'aime ! 🧶

👉 En 2022, le Parc a démarré le projet « Vers une valorisation des laines locales » en coopération avec le Parc naturel régional des Pyrénées Ariégeoises, et avec nos partenaires **Laine Rebelle** et **Chandam**.

Avec un financement par le dispositif LEADER, le projet a eu pour but de favoriser la structuration et la valorisation des filières des laines locales en réfléchissant à des usages innovants et durables.

👉 Grâce aux actions de c... [En voir plus](#)

👍👍👍 Valentine Guerin, Christian Louis et 56 autres personnes · 7 partages

En conclusion, la filière laine, tant au niveau mondial qu'au niveau régional, fait face à des défis économiques et structurels importants. Au niveau mondial, la laine est confrontée à une concurrence d'autres matériaux, souvent plus économiques, et à une demande fluctuante, ce qui a conduit à une baisse de son attrait.

Le manque de sociétés de transformation de la laine sur notre territoire, mais également à l'échelle régionale accentue encore la situation, car les éleveurs se retrouvent souvent contraints de se débarrasser de leur production faute de débouchés commerciaux viables. Cette réalité est aggravée par un désintérêt croissant de la part des éleveurs, qui ne voient plus dans la laine une ressource rentable ou valorisable. Cependant, des initiatives locales et/ou nationales, renforcées par la dynamique de la feuille de route nationale de la filière laine, montrent que la filière peut encore se structurer et faire face aux enjeux écologiques du marché des textiles et des fibres naturelles.

Le projet LEADER Valorisation des laines locales découle de ce constat. Durant ces 2 années, il a généré une impulsion territoriale et le partage de connaissance autour de la filière laine. La rencontre d'acteurs, la mise en réseau et les différents essais de transformation ont permis de remettre à jour les usages de la laine et ses modes de transformations, ainsi que son cadre réglementaire.

Devant l'importance du maintien du pastoralisme sur nos territoires, il devient essentiel d'adopter une approche stratégique pour relancer la filière laine dans la région des Préalpes d'Azur et au-delà.

Parmi les actions à poursuivre, la structuration de la filière semble un levier primordial. Cela passe par la création ou la consolidation de structures collectives telles que la Coopérative Lainière 06, qui pourrait jouer un rôle clé dans la collecte, la transformation et la commercialisation de la laine locale. Le développement de prototypes innovants pour des usages spécifiques, comme l'isolation ou des produits textiles de niche, pourrait également offrir des perspectives intéressantes.

Par ailleurs, l'exploration de financements européens via le FEADER, notamment dans le cadre de la coopération pour la structuration de filières agricoles, apparaît comme une opportunité pour organiser la filière et pérenniser son développement.

Ainsi, les leviers à actionner incluent la création de partenariats locaux et régionaux, le soutien à l'innovation aux produits issus de la laine, et la continuité de la mise en réseau des acteurs locaux et régionaux.